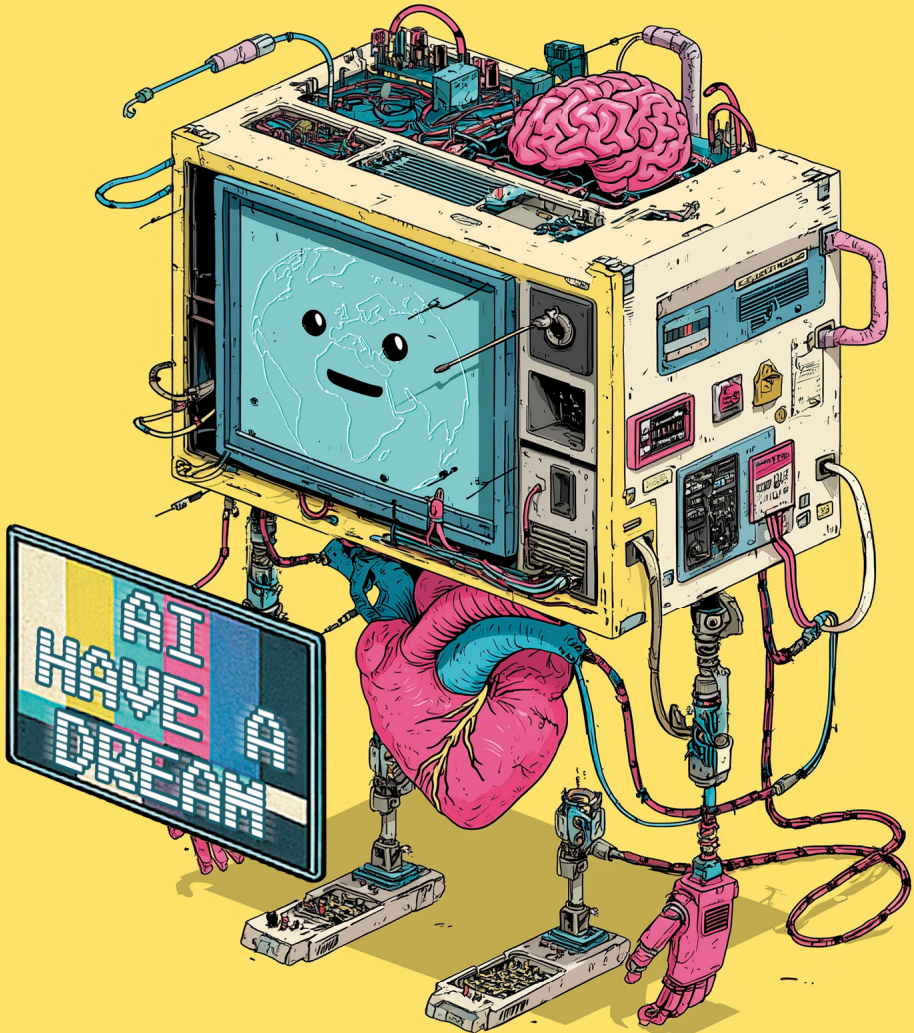


# ELLY-INFO

für Schülerinnen und Schüler

25/26



Elly-Heuss-Knapp-Schule  
**DÜSSELDORF**

# GRÜßWORT

## der Schulleitung

Liebe Schüler:innen, liebe Studierende,

am 04.07.2025 haben wir die Abschlussjahrgänge unserer Schule feierlich verabschiedet. Wir sind stolz darauf, dass wir viele junge Menschen dabei unterstützen konnten, ihre schulischen, persönlichen und beruflichen Ziele zu verwirklichen. Die vielen schönen Fotos von der Verabschiedung auf unserer Homepage zeigen deutlich, dass unsere ehemaligen Schüler:innen sich an unserer Schule wertgeschätzt fühlten, sehr gut ausgebildet worden sind und nun motiviert in ihre weitere berufliche Zukunft starten können.

Nur drei Tage später fanden bei uns die Einschulungen vieler neuer Klassen statt. Wie jedes Jahr empfinden wir diesen Termin als eine Art Neustart, als Gelegenheit, sowohl unsere schulischen Stärken erneut weiterzugeben zu können, als auch die Möglichkeit, Verbesserungen herbeizuführen da, wo es in der Vergangenheit vielleicht noch nicht so perfekt war.

In diesem Sinne möchten wir Sie ganz herzlich willkommen heißen an der Elly-Heuss-Knapp-Schule. Wir begrüßen Sie stellvertretend für alle Lehrkräfte und Mitarbeitenden an unserer Schule und wünschen Ihnen alles Gute für Ihre schulischen und beruflichen Ziele bei uns.

Wir versprechen Ihnen, dass wir auch in diesem Schuljahr unser Bestes geben werden, um Sie darin zu unterstützen, Ihre beruflichen und persönlichen Ziele zu erreichen.

Gemäß unserem Leitbild-Motto „Unsere Vielfalt – Ihre Chance“ möchten wir Sie qualitativ gut auf die Prüfungen vorbereiten und Ihnen vielfältige Chancen bieten, damit Sie Ihre persönlichen und beruflichen Kompetenzen breit aufgestellt stärken und erweitern können.

Nicht nur aufgrund der schnell fortschreitenden Digitalisierung bieten wir Ihnen einen modernen und vielfältigen Unterricht. Wichtig in diesem Zusammenhang ist unser Lernmanagementsystem Logineo LMS. Es gewährleistet einen zunehmend selbständigeren Unterricht und schafft gemeinsam

mit WebUntis (digitales Klassenbuch und Kommunikationsplattform) Transparenz für viele wichtige Informationen. Auf dem Handy werden Sie transparent über Vertretungsunterrichte und Fehlzeiten informiert. Sie können sehr schnell Kontakt mit Ihren Lehrkräften aufnehmen.

Die vergangenen Schuljahre haben gezeigt, wie wichtig es für unsere Schule ist, gemeinsam mit unserer Schüler:innenvertretung dafür zu sorgen, dass unsere schulische Gemeinschaft von allen mitgestaltet wird. Wir möchten Sie ausdrücklich ermuntern, sich persönlich, als Klassensprecher:in oder über Ihre Klassensprecher:innen oder in der Schüler:innenvertretung (SV) aktiv ins Schulleben einzubringen. Nur so kann sich unsere große Schule weiter entwickeln.

Lassen Sie uns also gemeinsam positiv nach vorne schauen!

Ihnen allen wünschen wir einen guten Start und ein erfolgreiches Schuljahr 2025/26 !

Alfred Nottelmann  
*Schulleiter*

Andre Fulneczek  
*stellv. Schulleiter*



# GRÜßWORT

## der SV-Schüler:innen und SV-Lehrer:innen

Liebe Schüler:innen,

zunächst einmal möchten wir Euch herzlichst im neuen Schuljahr an der Elly begrüßen.

An unserer Schule ist die Schülervertretung sehr aktiv und hat all ihre Angelegenheiten in einer eigenen Satzung geregelt. Sie soll jedem Schüler und jeder Schülerin ermöglichen, sich aktiv am Schulleben zu beteiligen. Dabei vertreten wir als SV die Interessen aller Schüler:innen und Studierenden unserer Schule gegenüber Lehrkräften, der Schulleitung und dem Schulträger und arbeiten mit diesen zusammen an der Weiterentwicklung der Schule.

In der Satzung ist unter anderem geregelt, wann und wie die Klassensprecher:innen und SV-Abgeordneten gewählt werden, welche Aufgaben diese haben, aber auch welche Aufgaben generell die SV hat und wie sie sich strukturiert (SV-Vorstand, Schülersprecher:in, Arbeitsgruppen).

Zusätzlich ist es auch möglich, als nicht gewähltes Mitglied an der SV mitzuwirken, und zwar innerhalb der neu geschaffenen Arbeitsgruppen zu bestimmten Themen. Die Satzung findet ihr auf der Homepage der Schule unter SV.

Wir wollen Schule aktiv mitgestalten und uns einbringen - dazu brauchen wir nicht nur Eure Ideen und Anregungen, sondern auch Eure Mitarbeit und Euer Engagement. Wir haben in

den vergangenen Jahren nicht nur das Schulleben aktiv mitgestaltet, sondern waren auch auf kommunalpolitischer Ebene aktiv und standen im Interesse der Schüler:innenschaft mit dem Oberbürgermeister in Kontakt.

Daher bringt Euch weiterhin ein! – Kommt zu unseren SV-Treffen, nehmt an unseren SV-Sitzungen teil und sprecht uns persönlich an. Wir freuen uns über jede Form der Mitarbeit! Gemeinsam können wir etwas erreichen!

*Euer derzeitiger SV-Vorstand*

Enrico Behne, Ronja Di Dio, Roberto Hujalko, Giuliano Pientka und Nele Wilde

*SV-Lehrer:innen*

Ann-Christin Demmer

Mourad Marouf

Annemarie Winterfeldt

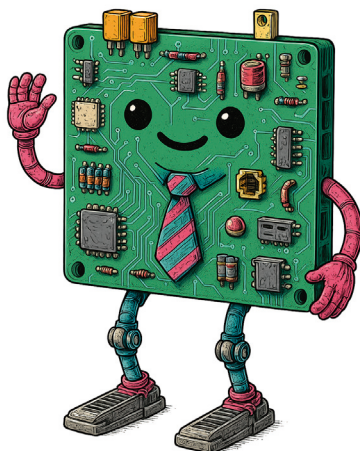
*Kontakt*

SV- Raum S 03 (in der Mediothek)

*Sprechstunde: montags bis freitags in der 2. Pause  
im SV-Raum*

sv.elly@elly-bk.nrw.schule

Räuscherweg:  
über das Sekretariat

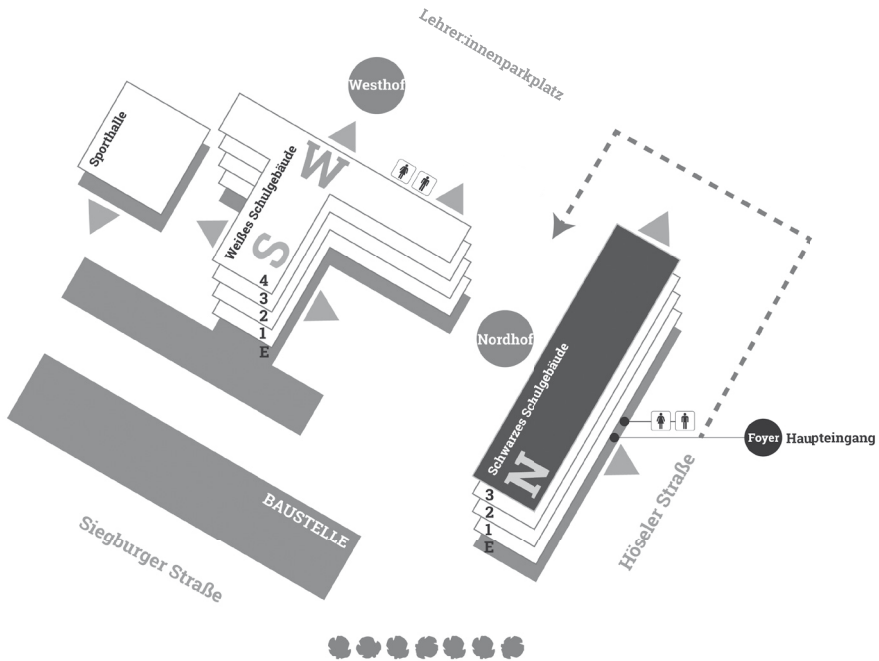


# ORIENTIERUNG

an unseren drei Schulstandorten



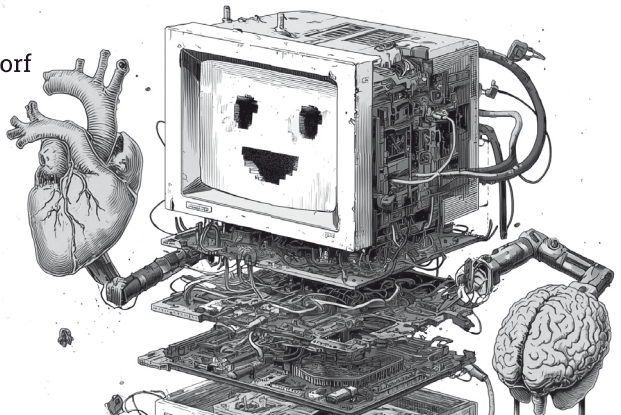
*Die Elly-Heuss-Knapp-Schule ist in den an der Siegburger Straße 137 – 139 benachbarten schwarzen und weißen Schulgebäuden und in der Außenstelle am Räuscherweg 40 angesiedelt.*



**Elly-Heuss-Knapp-Schule**  
Berufskolleg der Stadt Düsseldorf

Siegburger Str. 137 – 139  
40591 Düsseldorf

Telefon: 0211 / 89 223 00  
Fax: 0211 / 89 223 14  
E-Mail: [info@elly-bk.de](mailto:info@elly-bk.de)  
Internet: [www.elly-bk.de](http://www.elly-bk.de)



## Anfahrt/Parkmöglichkeit

Parkmöglichkeit besteht nur begrenzt an der Siegburger Straße; wir empfehlen die Anreise mit öffentlichen Verkehrsmitteln (U76 /U79 Richtung Holthausen bis Haltestelle Kaiserslauterner Straße bzw. Provinzialplatz).

Falls Sie mit dem Auto zur Schule fahren wollen, beachten Sie bitte das Halteverbot in der Höseler Straße (gleich vor dem Haupteingang). Da sich hier die Feuerwehrezufahrt befindet, wird regelmäßig kontrolliert. Zwischen den Schulstandorten an der Siegburger Straße und dem Räuscherweg (Haltestelle Südfriedhof) verkehrt die Buslinie 723.

Den Räuscherweg erreichen Sie vom Hauptbahnhof aus mit den Straßenbahnlinien 704 und 709 in Richtung Südfriedhof und mit dem Auto über den Südring.

## Info-Tafeln und Aushänge

Info-Tafeln befinden sich jeweils in der Eingangshalle des schwarzen und weißen Gebäudes an der Siegburger Straße und im Hauptgebäude am Räuscherweg. Hier erhalten Sie Hinweise auf besondere Angebote der Schule, Termine, Vertretungsregelungen und Veranstaltungen. Auch die SV ist hier präsent.

Auf Klapptafeln in den Foyers der Schulgebäude und am Räuscherweg finden Sie Namen und Fotos aller Lehrerinnen und Lehrer der Schule.



### Außenstelle Räuscherweg

Räuscherweg 40  
40221 Düsseldorf

Telefon: 0211/ 89 939 09  
Fax: 0211/ 89 291 61



# ORIENTIERUNG

## Information und Hilfe

### Die Schulsozialarbeit stellt sich vor

Liebe Schülerin, lieber Schüler!

Getreu des internen Schulentwicklungsziels „Jeder:r ist uns wichtig“ unterstützen wir Sie in allen schulischen, beruflichen und privaten Lebenslagen. Wir hören Ihnen vorurteilsfrei zu und entwickeln gemeinsam mit Ihnen eine passende Lösung für Ihr Anliegen. Unser Beratungsangebot verpflichtet Sie zu nichts - wir zeigen Ihnen Wege auf, doch Sie bestimmen, in welchem Tempo es wo lang geht. Wir beraten Sie zu schulischen und beruflichen Anliegen. Zum Beispiel bei:

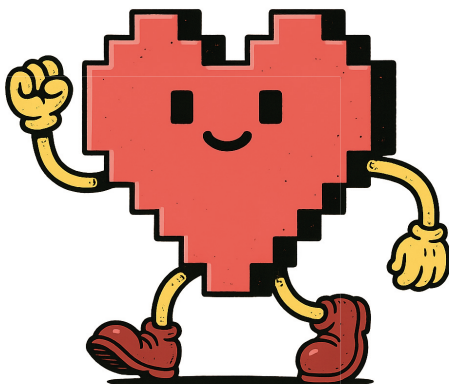
- **Lernschwierigkeiten**
- **Prüfungsangst**
- **Konflikten (mit Mitschüler:innen, Lehrkräften, im Betrieb)**
- **Anschlussperspektiven und Zukunftsplanung**

Sie können mit uns auch über private Themen sprechen:

- **Finanzen und Schulden**
- **Wohnungsnot**
- **Ärger mit Behörden und Ämtern**
- **Konflikte mit der Familie, Freunden, in der Partnerschaft**
- **Schwangerschaft**
- **Sucht**
- **Psychische oder seelische Belastungen**

Bei Bedarf stellen wir auch einen Kontakt zu außerschulischen Beratungsstellen her. Die Schulsozialarbeit unterliegt der Schweigepflicht - nichts aus unserem Gespräch wird ohne Ihr Einverständnis weitergegeben.

Die Ansprechpartner:innen und Beratungszeiten auf unserer Homepage sind mit dem QR Code ersichtlich.



# ORIENTIERUNG

## Verwaltung

### Schulleitung

*Schulleiter:*  
Herr Nottelmann

*stellv. Schulleiter:*  
Herr Fulneczek



FAQ SCHULHOMEPAGE

### Lehrer:innenzimmer & Postfächer

Falls Sie Ihre Lehrerinnen und Lehrer im Lehrerzimmer N104 im Verwaltungstrakt im 1. OG des schwarzen Schulgebäudes einmal nicht antreffen, können Sie eine schriftliche Nachricht im Postfachraum oder am Räuscherweg 40 im Lehrerzimmer hinterlegen. Im weißen Schulgebäude treffen Sie Ihre Lehrer:innen in den Pausen in Raum S101 an.

### Schulverwaltungsassistentenz und Medien

Frau Hurtmann, Herr Grollik und Herr Müller unterstützen Schüler:innen und Lehrkräfte bei Fragen rund um Medien, Ausleihe und Verwaltung. Sie sind am besten zu erreichen unter [medien@elly-bk.de](mailto:medien@elly-bk.de) oder einfach direkt in den Pausen im Selbstlernzentrum S04.

### Schulbescheinigungen

Schulbescheinigungen können wir erst nach Vorlage aller Zugangsvoraussetzungen ausgeben. Ein digitaler Schulausweis für die Wallet kann heruntergeladen werden.

Schüler:innen von Teilzeitklassen erhalten keine Schulbescheinigung, da sie in einem Ausbildungs- bzw. Praktikantenverhältnis stehen. Wir verweisen hier auf die Lehrlingsausweise der entsprechenden Kammern.

### Vertretungsunterricht

Vertretungsunterricht können Sie über die WebUntis-App tagesaktuell einsehen. Über Ihre Klassenlehrer:innen erhalten Sie die Zugangsdaten und eine kurze Einweisung. Im aktuellen Notfall können Sie außerdem im Vertretungsplan-Büro Raum N101 (schwarzes Gebäude) und im Sekretariat N114 nachfragen.

### Schokoticket

Antragsformulare für das Schokoticket erhalten Sie bei Ihrer Klassenleitung oder im Sekretariat.

### Schulbücher/Tablets

Leihweise von der Schule überlassene Schulbücher müssen handschriftlich mit den vollständigen Angaben im Ausleihstempel versehen werden. Bei Abgang von der Schule sind die Bücher und ggfs. Tablets unmittelbar zurückzugeben. Vorsätzliche oder fahrlässige Beschädigungen oder Verlust führen zu einer Schadensersatzverpflichtung.

### Sekretariat

Frau Landscheidt, Frau Krenn und Frau Baumann sind Ihre Ansprechpartnerinnen für Schülerangelegenheiten im Sekretariat Raum N114 (schwarzes Schulgebäude). Am Räuscherweg beachten Sie bitte den aktuellen Aushang.

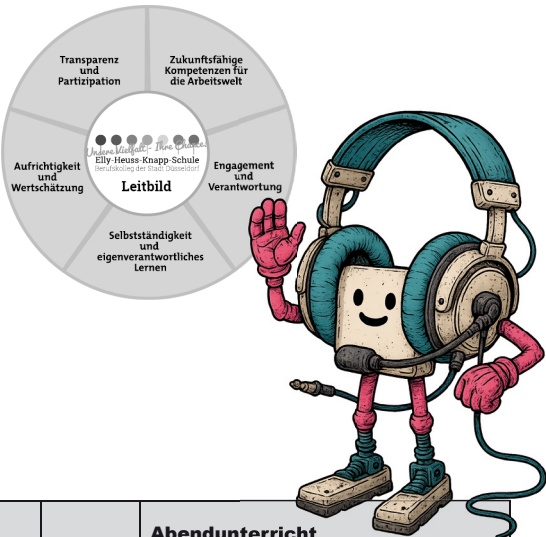
### Hausmeister & Hausmeisterin

Die Hausmeisterlogen von Herrn Rusche und Herrn Müller befinden sich im Foyerbereich des schwarzen und des weißen Schulgebäudes. Hausmeisterin am Räuscherweg ist Frau

Noch Fragen? Scan den QR Code oben ... 

# Förderangebote

Die Fächer Mathe, Deutsch und Englisch sind für alle Bildungsgänge von großer Bedeutung. Daher finden für diese Fächer gezielte Förderangebote in den verschiedenen Bildungsbereichen statt. Fragen zur Förderung beantworten die Fachlehrkräfte dieser drei Fächer und die Klassenleitungen.



# Unterrichtszeiten

Stunde	Für alle Klassen		Abendunterricht
1.	8:00 Uhr – 8:45 Uhr	1.A	17:00 Uhr – 17:45 Uhr
	Wechselzeit: 5 Minuten	2.A	17:45 Uhr – 18:30 Uhr
2.	8:50 Uhr – 9:35 Uhr		Pause: 18:30 Uhr – 18:45 Uhr
	1. Pause: 9:35 Uhr – 9:55 Uhr	3.A	18:45 Uhr – 19:30 Uhr
3.	9:55 Uhr – 10:40 Uhr	4.A	19:30 Uhr – 20:15 Uhr
	Wechselzeit: 5 Minuten	5.A	20:15 Uhr – 21:00 Uhr
4.	10:45 Uhr – 11:30 Uhr		
	2. Pause: 11:30 Uhr – 11:50 Uhr		
5.	11:50 Uhr – 12:35 Uhr		
	Wechselzeit: 5 Minuten		Räuscherweg
6.	12:40 Uhr – 13:25 Uhr		(abweichende Zeiten ab der 3. Pause)
	3. Pause: 13:25 Uhr – 13:55 Uhr		3. Pause: 13:25 Uhr – 13:45 Uhr
7.	13:55 Uhr – 14:40 Uhr	7.	13:45 Uhr – 14:30 Uhr
8.	14:40 Uhr – 15:25 Uhr		Wechselzeit 5 Minuten
9.	15:25 Uhr – 16:10 Uhr	8.	14:35 Uhr – 15:20 Uhr
10.	16:10 Uhr – 16:55 Uhr		



# ORIENTIERUNG

## Ansprechpartner:innen

Lernprobleme, Versetzungs- und Prüfungsfragen, der weitere Bildungsweg, Konflikte in der Klasse, private Schwierigkeiten – manchmal tauchen Fragen und Probleme auf, die alleine nicht zu klären sind. Hier finden Sie Ihre schulischen Ansprechpartner:innen. Zusätzlich können Sie sich auch an unsere Kooperationspartner wie z. B. den SKFM, die Jugendberatung der AWO oder die Agentur für Arbeit wenden. Alle Informationen hierzu finden Sie in den Aushängen in unseren Foyers, den Beratungsflyern an den Beratungsräumen N116 und W110 sowie auf den Beratungsinfos in allen Klassenräumen. Sprechzeiten entnehmen Sie bitte dem aktuellen Aushang am Sekretariat oder am jeweiligen Büro.



hier geht es  
zur Beratung →

Beratung durch	Wer?	Für welche Klassen?	Wo?	Tel. 89-
	<b>Frau Avruscio-Hußmann</b>	IFK, BFG1B, BFG2B, BFS1B	N129	223 24
	N.N.	IFK	N129	223 24
	Frau Hamurcu-Börgel	BFG1B, BFG2B, BFS1B	N129	223 24
	<b>Frau Baden</b>	BS Maß-, Änderungs-, Textil-, Modenäher:in und -schneider:in, Modist:in; BFS Textiltechnik und Bekleidung MSU/M/O	N103	223 03
	Frau Dr. Strathoff	BFT, MSU/M/O, BS Maß-, Änderungs- und Modeschneider:in, Modist:in	N103	223 03
	Frau Kauls	Textile Fachpraxis	N103	223 03
	<b>Herr Biermann</b>	BSZU/O, BHEU/O, BEVU/O	W113	223 17
	Frau Kielhorn	BSZU/O	W113	223 17
	Frau Schoemakers	BHEU/O	W113	223 17
	N.N.	BEVU/O		
	<b>Frau Botzen-Nagel</b>	BS Friseur:in BS Kosmetiker:in HBKU	N106	223 28
	Frau Weber	BS Friseur:in	N106	223 28
	Frau Kesper	BS Kosmetiker:in	N106	223 28
	Herr Pötke	HBKU/M/O	N103	223 03
	<b>Frau Douma</b>	Tierpflege	LZ RW	939 83
	Herr Menke	Tierpflege Heim & Forschung	LZ RW	939 42

Beratung durch	Wer?	Für welche Klassen?	Wo?	Tel. 89-
<b>Bereichsleitung</b> Bildungsgang- leitung	<b>Frau Ebeling</b>	AV, AVT, AVMB	N117	223 26
	Frau Pega	AV, AVT, AVMB	N117	223 33
	Frau Winkler	AV, AVT	N117	223 33
	<b>Frau Frech</b>	F11G und F12G, FOSG, BS Florist:in	N108	223 57
	(Frau Markov)	F11G und F12G, FOSG	N108	223 57
	Frau Badenberg	BS Florist:in	N108	223 57
	<b>Herr Hanrath</b>	BKIU/O	W111	223 74
	Frau Richter (ab 2. HJ.)	BKI - PIA	W111	223 30
	<b>Frau Heeke</b>	BS Hauswirtschafter:in, BS Fachpraktiker:in BS Fleischer:in, Fachverkäufer:in	W107	223 27
	(Frau Scholl)	BS Hauswirtschafter:in BS Fachpraktiker:in	W107	223 27
	Herr Tolk	BS Fleischer:in, Fachverkäufer:in	W107	223 73
	<b>Herr Kuhlmann</b>	F13S, Gy11-13, FOSGS	N102	223 23
	Frau Böhm	F13S, FOSGS	N102	223 23
	Frau Krüger-Maaß	Gy11-13	N102	223 23
	<b>Frau Mertz</b>	Fachbereich Agrarwirtschaft, alle Klassen im Bereich	LZ RW	939 70
	Herr Rotzal	BS Forstwirt:in	LZ RW	939 42
	Frau Wintz	BS Gärtner:in	LZ RW	939 42
	Herr Assadi	BS Garten- und Landschaftsbau	LZ RW	939 42
	<b>Herr Potthast</b>	F11S + F12S, HBGU/O	W105	223 75
	Herr Wolfertz	HBGU/O	W105	223 75
	N.N.	F11S + F12S	W105	223 75
	<b>Frau Ribic</b>	Fachschule Erzieher:innen	W108	223 25
	Frau Lambertz	Fachschule	W108	223 72
	(Frau Scheer)	Fachschule	W108	223 72
	<b>Herr Schmalenberg</b>	BFG1A, BFG2A, BFS1A, BFS2,	W113	223 62
	Frau Simon	BFG1A, BFG2A, BFS1A, BFS2,	W113	223 62

N =        Schwarzes Schulgebäude  
W =        Weißes Schulgebäude  
RW =      Räuscherweg

LZ =      Lehrerzimmer  
S =        Weißes Schulgebäude  
(...) =    z.Zt. in Elternzeit

Beratung durch	Wer?	Für welche Klassen?	Wo?	Tel. 89-
<b>Bereichsleitung</b> Bildungsgang- leitung	<b>Frau Willeke</b>	Fachschule Ernährung & Versorgungsmanagement, HBHU/O, BS Bäcker:in und Fachverkäufer:in, BS Konditor:in und Fachverkäufer:in	S106	223 34
	Frau Heide	HBHU/O	S106	223 34
	Frau Schönewald	BS Konditor:in	S106	223 34
	Frau Langenscheidt	Fachverkäufer:in im Nahrungsmittelhandwerk- Schwerpunkt Bäckerei/Konditorei	W107	223 27
	Frau Liuzzi	BS Bäcker:in	W107	223 27
	Herr Högerle	Schülerfirma Mensa	S106	223 34
<b>Schulleitung</b>	<b>Herr Nottelmann</b>	alle	N110	223 04
	Herr Fulneczek	alle	N112	223 07
<b>Schul- und Laufbahnberatung</b>	Frau Avruscio-Hußmann	alle	N129	223 24
	Herr Kromer	alle	W105	223 75
	Herr Potthast	alle	W105	223 75
	Frau Weichert	alle	N101	223 71
	Frau Blau-Seelbach Frau Winterfeldt	Außenstelle Räuscherweg	LZ RW	939 42
<b>SV-Verbindungs- lehrer/innen</b>	Frau Demmer	alle	LZ N104	223 38
	Herr Marouf	alle	LZ N104	223 38
	Frau Winterfeldt	Außenstelle Räuscherweg	LZ RW	939 42
<b>Schulsozialarbeit</b>	Frau Wanders	AV/IFK	N116	223 82
	Frau Kukuljac	BHEU/O, BEVU/O, BSZU/O, HBKU/M/O, MSU/M/O, FSEU/M/O,	W110	223 76
	Frau Thureau N.N.	Übergang Schule-Beruf, AV, 1jähr. BFS	N116	223 82
	Frau Darkaoui	BFG2A,BFS2,BFK,BFT	W05	223 76
	Frau Tulendran	Duales System, FHR/AHR Startchancen		
	Frau Blau-Seelbach	Außenstelle Räuscherweg	LZ RW	939 42
<b>TKKG</b>	Frau Brückner Frau Harst Herr Marouf Frau Weichert	alle	LZ N104 N116 N101	223 38 223 82 223 71
	Herr Potthast	alle	W105	223 75
	Frau Böhm	alle	N101	223 71
<b>Schulseelsorge</b>	(Frau Scheer)	alle	W05	216 54
<b>Suchtberatung</b>	Frau Wünsche	alle		
<b>EU-Beauftragte</b>	Herr Kromer Frau Wickenkamp Frau Valentin (RSW)	alle	W105 W107	223 75 223 27
<b>Diversität-AG</b>	Frau Briem Herr Büscher Frau Demmer Herr Grenzmann Frau Winterfeldt	alle	LZ N104	223 38
			diversitaet@elly-bk.de	

# NUTZUNGSORDNUNG

## für das Pädagogische Netz und den Internetzugriff durch Schülerinnen



Alle Schüler:innen werden zu Beginn ihrer Ausbildung an der Elly-Heuss-Knapp-Schule über die geltenden Regeln belehrt und bestätigen diese mit Unterschrift auf ihrem Stammblatt. Bei minderjährigen Schüler:innen muss das Stammblatt zusätzlich durch die Erziehungsberechtigten unterschrieben werden.

### 1. INTERNETNUTZUNG UND NUTZUNG DES SCHULISCHEN IT-NETZWERKS

1. Die Nutzung des schulischen Netzwerks und des Internetzugangs erfolgt nur für unterrichtliche Zwecke.
2. Eine Nutzung des Internets ist Schüler:innen nur nach Anmeldung im Netzwerk mit persönlichem Benutzernamen gestattet. Für die Sicherheit des Passwortes ist jede:r Nutzer:in selbst verantwortlich.
3. Die Schule ist nicht verantwortlich für den Inhalt der Angebote Dritter, die Schüler:innen über den schulischen Internetzugang aufrufen.
4. Es ist untersagt, Vertragsabschlüsse im Namen der Schule zu tätigen, kostenpflichtige oder aktive Internetdienste zu nutzen.
5. Bei der Nutzung des Internets gelten die gesetzlichen Bestimmungen, insbesondere des Strafrechts, Urheberrechts, des Jugendschutzes und des Datenschutzes. Es ist insbesondere verboten, pornographische, gewaltverherrlichende, rassistische oder andere jugendgefährdende Inhalte aufzurufen oder zu speichern, zu versenden oder sonst wie zugänglich zu machen.
6. Filme, Audiodaten, Texte, Bilder oder sonstige urheberrechtlich geschützte fremde Inhalte dürfen nur im Rahmen des gesetzlich Erlaubten oder mit schriftlicher Zustimmung des Urhebers für schulische Zwecke gespeichert und weiterverarbeitet werden. Dies gilt auch für persönliche Daten, Fotos und Filme von anderen

Schüler:innen oder Lehrer:innen.

7. Die Schule speichert Daten über die durch Nutzer aufgerufenen Internetinhalte, um im Falle eines Missbrauchs oder Gesetzesverstößes die Identität der jeweiligen Nutzer:in ermitteln zu können. In diesem Zusammenhang obliegt die Verantwortung für die Einhaltung der Bestimmungen des Datenschutzes dem Schulträger Stadt Düsseldorf.
8. Die Nutzung schuleigener Endgeräte hat mit Sorgfalt zu erfolgen. Wer schuldhaft Schäden verursacht, hat diese auf eigene Kosten zu ersetzen. (Bei der Ausleihe von Tablets wird ein gesonderter Vertrag mit der Stadt Düsseldorf geschlossen.)
9. Veränderungen der Installation und Konfiguration der schuleigenen Endgeräte sowie des schulischen Netzwerks sind grundsätzlich untersagt.
10. Die Schule übernimmt keine Verantwortung für Sicherheit und Verfügbarkeit der auf ihrem Server gespeicherten Daten. Für eine Datensicherung ist jede:r Nutzer:in selbst verantwortlich.
11. Daten in Tauschlaufwerken werden zum Ende eines jeden Schuljahres gelöscht.

### 2. NUTZUNG DES SCHULISCHEN W-LANS (BYOD)

1. Die Nutzung des schulischen W-LANs erfolgt ausschließlich für schulische Zwecke. Aufgerufene Seiten werden protokolliert und im Falle eines Verdachts auf missbräuchliche Nutzung ausgewertet.
2. Wer ein schulisches Endgerät entleiht, hat kein Anrecht auf die Nutzung eines privaten Endgerätes im schulischen W-LAN.
3. Es ist untersagt:
  - persönliche Zugangsdaten für die W-LAN-Nutzung an Dritte weiterzugeben
  - umfangreiche Downloads (>100 MB) ohne Absprache mit dem IT-Team durchzuführen
  - Vertragsabschlüsse im Namen der Schule zu tätigen und kostenpflichtige Internet-

dienste zu nutzen

- aktive Dienstleistungen (z. B. Proxy-Dienste, DHCP-Dienste, Tauschbörsen u. Ä.) abzurufen
- aktive Server- und Verzeichnisdienste zu betreiben
- Software zu nutzen, die nur für die Verwendung im privaten Bereich lizenziert wurde

4. Private Endgeräte, die im W-LAN der Schule genutzt werden, müssen den allgemeinen Richtlinien zum Betrieb elektronischer Geräte (GA Elektro) entsprechen und mit einer aktuellen Antivirensoftware geschützt sein.
5. Für Schäden oder Verlust von privaten Endgeräten wird keinerlei Haftung durch die Schule oder den Schulträger übernommen. Technischer Support für private Endgeräte erfolgt nicht.

### 3. DATENSCHUTZRECHTLICHE EINWILLIGUNG LERNPLATTFORMEN UND VIDEOKONFERENZEN SOWIE MS OFFICE 365 EDUCATION

Zur Sicherstellung von Unterrichtsqualität und individueller Förderung nutzen wir die Lern-tools **LogineoNRW LMS**, **WebUntis**, **Eugen Ulmer eLibrary** (→ nur Bereich „Agrarwirtschaft“). Dafür müssen ggf. personenbezogene Daten (Name, Vorname, E-Mailadresse, Schüler-ID) verarbeitet und weitergegeben werden. Darüber hinaus können Schüler:innen **auf Wunsch** einen Zugang zu **MS Office 365 Education (inkl. MS Teams)** erhalten. Hierfür wird eine anonyme Schüler:innen-ID an Microsoft übertragen. Die Schule ist nicht verantwortlich für die im anschließenden Anmeldeprozess von Microsoft erhobenen Daten.

**LogineoNRW** und **WebUntis** entsprechen den Anforderungen der Datenschutzgrundverordnung (DSGVO).

Die Bilddaten von Schüler:innen und Lehrer:innen werden verschlüsselt im Internet übertragen. Das Aufzeichnen der Videoangebote ist für alle Beteiligten verboten.

Gegenüber der Schule besteht ein Recht auf Auskunft über gespeicherte personenbezogene Daten. Sie haben ein Recht auf Berichtigung, Löschung oder Einschränkung, ein Widerspruchsrecht gegen die Verarbeitung und ein Recht auf Datenübertragbarkeit. Zu-

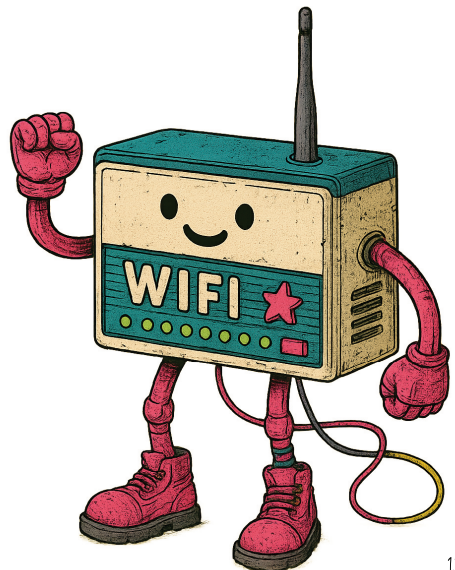
dem steht Ihnen ein Beschwerderecht bei der Datenschutzaufsichtsbehörde sowie der/des Landesbeauftragten für den Datenschutz und die Informationsfreiheit Nordrhein-Westfalen zu. Zuständige Datenschutzbeauftragte für die Düsseldorfer Schulen:

*Frau Heike Nacken, Datenschutzbeauftragte der  
Düsseldorfer Schulen,  
c/o Geschwister-Scholl-Gymnasium,  
Redinghovenstr. 41, 40225 Düsseldorf*

### 4. BEMERKUNGEN

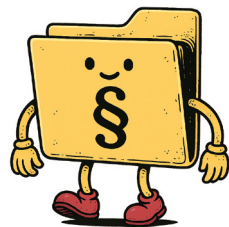
Die Schulleitung behält sich das Recht vor, diese Nutzungsordnung ganz oder teilweise zu ändern. Diese Änderungen werden dem Kollegium durch Aushang bekannt gegeben. Die Schüler:innen werden durch Ihre Klassenlehrer:innen über diese Änderungen informiert. Schüler:innen, die gegen Regeln dieser Nutzungsordnung verstoßen, müssen mit disziplinarischen Maßnahmen gemäß Schulgesetz NRW rechnen. Eine zivil- oder strafrechtliche Verfolgung bleibt davon unberührt.

Stand: 06.06.2025



# REGELUNGEN

## Die Schulordnung



### I. PRÄAMBEL

Der Erfolg des Zusammenlebens an der Elly-Heuss-Knapp-Schule hängt wie in jeder größeren Gemeinschaft davon ab, dass alle Beteiligten sich auf wesentliche Grundsätze und konkrete Regelungen verständigen und für ihre Einhaltung sorgen.

Wir verstehen Lehren und Lernen als gemeinsamen Bildungsprozess. Der kooperative Umgang miteinander sowohl im Unterricht als auch in außerschulischen Bereichen ist für uns die gemeinsame Basis. Gegenseitiger Respekt bildet die Voraussetzung für Gerechtigkeit, Gleichheit, Inklusion, Solidarität, Toleranz und Nachhaltigkeit.

Diese Schulordnung soll helfen, dem Anspruch gerecht zu werden, eine erfolgreiche Unterrichts- und Erziehungsarbeit gewährleisten zu können.

Sie wurde von Lehrkräften und Schüler:innen der EHKS erarbeitet und durch die Schulkonferenz verabschiedet und in Kraft gesetzt. Die Schulordnung formuliert die Grundvoraussetzung für eine ungestörte und erfolgreiche, auf gegenseitigem Vertrauen aufgebaute Zusammenarbeit. Sie gilt für alle am Schulleben der Elly-Heuss-Knapp-Schule beteiligten Personen.

### II. Allgemeine Grundsätze

#### 1. Gestalten von Unterricht

- Ich bin für das Gelingen von Schule und Unterricht mitverantwortlich. Ich habe mich so zu verhalten, dass der Unterricht erfolgreich ist und störungsfrei und für alle effektiv verläuft.

- Ich bin für mein Lernen selbst verantwortlich. Gegenseitige Unterstützung ist wünschenswert und soll gefördert werden. Als Lehrkraft gebe ich Anregungen und Hilfestellungen, die die Selbstständigkeit der Schüler:innen stärken. Als Schüler:in erhalte ich Möglichkeiten, an der Planung und Gestaltung des Unterrichts eigeninitiativ mitzuwirken und meine Interessen einzubringen.

#### 2. Soziales Handeln und Zusammenarbeit

- Die Schule ist auf vertrauensvolles Zusammenarbeiten aller an Schule beteiligten Personen angewiesen.

- Ein guter Umgang miteinander erfordert gegenseitige Toleranz, Rücksichtnahme, Respekt, Hilfsbereitschaft, Freundlichkeit und Offenheit. Dies gilt umso mehr, da wir Diversität hinsichtlich geschlechtlicher Identität, sexueller Orientierung, körperlicher und geistiger Behinderung, Nationalität, Kultur und Religion leben.

- Die Anwendung jeglicher Gewalt - gegen Personen (physisch, psychisch oder verbal) oder gegen Sachen - wird nicht geduldet. Das Mitbringen von gefährlichen Gegenständen wie Waffen, alkoholischen Getränken und jeglichen Rauschmitteln ist untersagt.

Grundsätzlich erscheine ich ‚unberauscht‘ zum Unterricht.

- Das Rauchen (auch von E-Zigaretten) ist auf dem gesamten Schulgelände nicht gestattet.



### III. REGELUNGEN FÜR DEN SCHULBESUCH

#### 1. Verhalten im Unterricht

##### **Erscheinungsbild im Unterricht**

Ich begegne meiner Schulgemeinschaft mit Respekt und Toleranz, auch hinsichtlich des Aussehens und der Kleidung. Auf dem Schulgelände ist die Bedeckung des gesamten Gesichtes nicht zulässig. Darüber hinaus halte ich mich an bildungsgangspezifische Vereinbarungen.

##### **Bereithalten von Unterrichtsmaterialien**

Ich halte meine Unterrichtsmaterialien im Unterricht unaufgefordert bereit. Bei nicht vorhandenen Materialien und Aufgaben kann ich nach Hause geschickt werden, um die fehlenden Unterlagen zu holen. Die versäumte Unterrichtszeit gilt als unentschuldigte Fehlzeit.

##### **Ordnung und Sauberkeit**

Ich Sorge sowohl als Lehrkraft als auch als Schüler:in während des Unterrichts und nach Unterrichtsschluss dafür, dass sich die Räume in einem sauberen und ordentlichen Zustand befinden.

Ich stelle mit meiner Klasse die Stühle hoch, beseitige den Abfall und schließe die Fenster. Der von der Klassenleitung festgelegte Ordnungsdienst fegt den Klassenraum und säubert Präsentationsflächen. Auf Abfalltrennung und -vermeidung und sachgerechte Entsorgung wird geachtet. Alle Klassen sind im Programm ‚Aktion saubere Schule‘ (bzw. in anderen Ordnungsdiensten (z.B. Wasserspenderreinigung) integriert. Ich beachte die besonderen Raumordnungen von Fachräumen.

##### **Nachhaltigkeit**

Ich handle umweltbewusst und verwende

Ressourcen wie Wasser, Energie und Materialien sparsam.

Ich versuche, den Einsatz von Einwegplastik möglichst zu vermeiden und verwende wiederverwendbare Behälter und Materialien.

##### **Umgang mit digitalen Endgeräten auf dem Schulgelände**

Im Rahmen der digitalen Schule freuen wir uns, wenn Sie mit Ihren digitalen Endgeräten Ihre Ergebnisse sichern, Mitschriften machen etc. Alle am Schulleben Beteiligten verpflichten sich im Sinne unseres Leitbildes zu einem verantwortungsvollen Umgang mit digitalen Endgeräten.

Im Besonderen ist zu beachten:

##### ***Recht am Bild***

Das bedeutet, dass eine Einwilligung zur Erstellung, Verwendung und Weitergabe (Teilen mit Anderen, auch in den sozialen Netzwerken) der abgebildeten Person vorliegen MUSS. Ansonsten ist das Erstellen, Verwenden und Weitergeben von Bildern lt. StGB § 201(a) eine Straftat, die mit Geld oder Gefängnisstrafe bis zu 2 Jahren geahndet werden kann.

##### ***Recht am Ton***

Das bedeutet, dass ein Mitschnitt von Tonaufnahmen nicht ohne Einwilligung erstellt werden darf. Für eine Weitergabe, Vervielfältigung oder Verfremdung bedarf es ebenfalls der persönlichen Einwilligung. Ansonsten handelt es sich lt. StGB §201 um eine Straftat, die mit bis zu drei Jahren Freiheitsstrafe geahndet werden kann, bei Lehrer:innen als Amtsträger:innen auch bis zu fünf Jahren.

##### ***Störungen des Unterrichts und Störungen an anderen Lernorten***

Das bedeutet, dass digitale Endgeräte im Unterricht oder an anderen Lernorten nur so verwendet werden, wie es eine Lehrkraft in Absprache erlaubt. Im SLZ, auf dem Schulhof und auf den Gängen dürfen digitale

Endgeräte genutzt werden, sofern andere nicht gestört werden.

Das Schulgesetz NRW §53 Abs.2 sieht vor, dass Lehrkräfte digitale Endgeräte vorübergehend einziehen dürfen, wenn auf Ermahnungen und sonstige erzieherische Maßnahmen nicht reagiert wird. Diese Regelung gilt auch an unserer Schule. Für den Fall, dass eine Lehrkraft nach wiederholter Aufforderung das digitale Endgerät nicht mehr zu nutzen, ein Handy einbehält, gelten folgende Regelungen:

- Das private digitale Endgerät muss vom Lernenden ausgeschaltet werden.
- Der äußere Zustand des digitalen Endgerätes wird durch die Lehrkraft in Augenschein genommen und auffällige Mängel werden (z. B. per Foto) dokumentiert.
- Das private digitale Endgerät soll zum Ende der Unterrichtsstunde von der Lehrkraft zurückgegeben werden, in Ausnahmefällen am Ende des Unterrichtstages.
- Der Vorfall wird im digitalen Klassenbuch unter Klassenbucheinträge mit Uhrzeit vermerkt. Falls das Endgerät erst am Ende des Unterrichtstages zurückgegeben wird, so wird auch dies im Klassenbuch vermerkt.

Während sich das digitale Endgerät in der Obhut der Schule befindet, geht die Haftung grundsätzlich auf die Schule über. Sollte es im Ausnahmefall zu einer Beschädigung des privaten digitalen Endgerätes kommen, während es sich in der Obhut der Schule befindet, wird daher eine Übernahme der Kosten für die Instandsetzung geprüft.

## *2. Schulversäumnisse und Beurlaubung*

Hierzu sind die ausführlichen Hinweise in dem gesondert ausgehändigten Informationsblatt „Schulversäumnisse“ zu beachten.

## *3. Verhalten bei Alarm und in Notfällen*

Zu Beginn des Schuljahres wird mit jeder Klasse eine Fluchtwegbegehung durchgeführt, die im Klassenbuch dokumentiert wird.

Unfälle und andere Notfälle sind unverzüglich im Sekretariat zu melden, ebenso Sachbeschädigungen und Unfallgefahren. Zur Vermeidung von Unfällen und ggf. zur Leistung Erster Hilfe sind wir alle verpflichtet.

## *4. Haftung und Versicherungsschutz*

- Unfälle, die während der Unterrichtszeit oder auf dem Schulweg passieren, sind der Schule umgehend mitzuteilen. Dazu ist der Unfallmeldebogen der Unfallversicherung im Sekretariat auszufüllen.
- Während der Unterrichtszeit darf das Schulgrundstück von minderjährigen Schüler:innen nur mit Einwilligung der aufsichtsführenden Lehrkraft verlassen werden. In Freistunden und Pausen darf das Schulgrundstück verlassen werden. Für Schüler:innen, die davon Gebrauch machen, entfällt die Aufsichtspflicht und damit der Versicherungsschutz durch die Schule.
- Eine Haftung für mitgebrachte private Gegenstände kann von der Schule nicht übernommen werden.
- Erkennbar drohende Gefahren, Schäden bzw. mutwillige Zerstörungen im Schulgebäude und auf dem Schulgelände sind der Schulleitung umgehend zu melden.

## *5. Besucher:innen*

Besucher:innen der Schule müssen angemeldet werden.

# **IV. SCHLUSSBESTIMMUNG**

Die Schulordnung wird zu Beginn der Schullaufbahn an alle an Schule beteiligten Personen ausgehändigt.

Die Aushändigung, die Besprechung und die Anerkennung der Schulordnung werden durch Unterschrift bestätigt. Mit der Unterschrift verpflichten sich die Unterzeichnenden zur Einhaltung der Schulordnung in allen ihren Teilen.

Düsseldorf, 9. Juli 2025

gez. A. Nottelmann, Vorsitzender der Schulkonferenz

# BESONDERHEITEN

## der Elly-Heuss-Knapp-Schule

Seit Mai 2016 tragen wir das Siegel „**Schule gegen Rassismus – Schule mit Courage**“ und entsprechen damit unserem langjährigen Leitsatz „Unsere Vielfalt – Ihre Chance“!



### Selbstlernzentrum

In unserem Selbstlernzentrum steht Schüler:innen und Lehrer:innen eine große Auswahl an Fachbüchern, Zeitschriften und Spielen zur Verfügung. PCs bieten die Möglichkeit, das Internet zu nutzen. Im Innenhof können Sitzgelegenheiten für Gespräche oder Pausen im Freien genutzt werden.

### Fachräume

Im Rahmen der Sanierung des Schulgebäudes wurden moderne Fachräume mit unterschiedlichen Fachbereichen nach den neuesten technischen Standards eingerichtet (z.B. Kosmetik, Gestaltungstechnik, Textil- und Friseurbereich).

### Schülerfirmen: Mensa, Kosmetik und Textil

Im ersten Stock des weißen Schulgebäudes (S109) wird von den Schüler:innen der hauswirtschaftlichen Bildungsgänge die Mensa als Schülerfirma betrieben. Hier werden Speisen und Getränke angeboten sowie in der Mittagszeit ein warmes Mittagessen für 3,50 €.

- Brötchenverkauf ab 9.15 Uhr
- Salatbuffet ab 11.25 Uhr
- warme Mahlzeiten von 13 bis 14 Uhr

In der Cafeteria im schwarzen Schulgebäude werden täglich in der ersten Pause belegte Brötchen, Snacks und Getränke angeboten.

Auch in den Bereichen Körperpflege/Kosmetik und Textil werden Serviceleistungen durch Schüler:innen angeboten.

### Pausenangebote

In den Pausenhallen (schwarzes und weißes Schulgebäude sowie Räuscherweg) befinden sich drei Kickerautomaten. Der Betrieb ist kostenfrei. Zusätzlich stehen ein Basketballkorb, Tischtennisplatten, Fußballtore, Federbälle und -schläger zur Verfügung. Alle Materialien können gegen Pfand im Selbstlernzentrum ausgeliehen werden. Die Sonnenarena und zahlreiche Sitzgruppen auf dem Schulhof und im Atrium des Selbstlernzentrums bieten vielfältige Möglichkeiten für erholsame Pausenzeiten.

### Nachhaltigkeit und Energie

In den Eingangshallen des weißen und schwarzen Schulgebäudes befinden sich Wasserspender zur allgemeinen Nutzung.

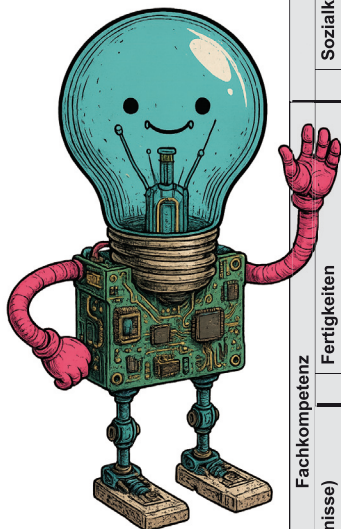
Wir Lehrkräfte an der Elly sorgen für Ihre tägliche Erleuchtung! Müssen Deckenlampen und Lichter deshalb immer leuchten? Nein, vor allem bei ausreichend vorhandenem Tageslicht können diese ausgeschaltet werden. Die Elly nimmt seit mehreren Jahren an einem Energiesparprogramm der Landeshauptstadt Düsseldorf teil, bei dem wir unsere eingesparte Energie als Barbetrag auf unser Schulkonto ausgezahlt bekommen. Drücken Sie also gern den Lichtschalter aus und teilen Sie Ihren Lehrkräften mit, welche Anschaffungen wir für die Schulgemeinschaft tätigen sollen. Herzlichen Dank !

# KOMPETENZRASTER

zur Bewertung sonstiger Leistungen (Stand: 21.06.2018)



Hier finden Sie ausführliche Informationen zu unserem Leistungskonzept sowie zum Verfahren der Leistungsbewertung.



Fachkompetenz				Personale Kompetenz				Selbstständigkeit	
Wissen (= Kenntnisse)		Fertigkeiten		Sozialkompetenz		Ich kann:		Ich kann:	
<b>Fachwissen:</b> - die im Unterricht vermittelten Inhalte. Ich besitze Allgemeinwissen.	+	<b>Anwendungsfertigkeit:</b> - mein erworbenes Wissen einsetzen, um Aufgaben zu lösen.	+	<b>Teamfähigkeit:</b> - mit anderen zusammenarbeiten, um gemeinsame Ziele zu erreichen.	<b>Führungsfähigkeit:</b> - Gruppen zielführend und richtungsweisend steuern.	<b>Mitgestaltung:</b> - mich konstruktiv am Unterrichtsgeschehen beteiligen und eigene Ideen entwickeln.	<b>Kommunikation:</b> - mich zielführend mit anderen austauschen und verständigen.	<b>Eigenständigkeit:</b> - angemessene Entscheidungen treffen und ohne fremde Hilfe handeln.	<b>Verantwortung:</b> - unter Einbeziehung möglicher Folgen verantwortlich handeln.
	o		o						
	-		-						
<b>Fachsprache:</b> - die fachlichen Begrifflichkeiten.	+	<b>Verknüpfungs- und Vernetzungsfertigkeit:</b> - mein Wissen einsetzen, um es auf andere Aspekte zu übertragen.	+	<b>Problemerkennungs- und Problemlösefähigkeit:</b> - mein Wissen einsetzen, um Probleme zu erkennen und zu lösen.	<b>Beurteilungsfähigkeit:</b> - mein erworbenes Wissen nutzen, um Aspekte zu vergleichen und zu bewerten.	<b>Reflexivität:</b> - mit Veränderungen umgehen, aus Erfahrungen lernen und kritisch denken.	<b>Lernkompetenz:</b> - mir ein realistisches Bild von meinen Lernfortschritten machen und eigenständig meine Kompetenzen weiterentwickeln.	<b>Reflexivität:</b> - mit Veränderungen umgehen, aus Erfahrungen lernen und kritisch denken.	<b>Lernkompetenz:</b> - mir ein realistisches Bild von meinen Lernfortschritten machen und eigenständig meine Kompetenzen weiterentwickeln.
	o		o						
	-		-						
<b>Breite:</b> - viele verschiedene Aspekte der Themen.	+	<b>Tiefe:</b> - viele Unterpunkte eines Themenaspektes.	+	<b>Beurteilungsfähigkeit:</b> - mein erworbenes Wissen nutzen, um Aspekte zu vergleichen und zu bewerten.	<b>Beurteilungsfähigkeit:</b> - mein erworbenes Wissen nutzen, um Aspekte zu vergleichen und zu bewerten.	<b>Reflexivität:</b> - mit Veränderungen umgehen, aus Erfahrungen lernen und kritisch denken.	<b>Lernkompetenz:</b> - mir ein realistisches Bild von meinen Lernfortschritten machen und eigenständig meine Kompetenzen weiterentwickeln.	<b>Reflexivität:</b> - mit Veränderungen umgehen, aus Erfahrungen lernen und kritisch denken.	<b>Lernkompetenz:</b> - mir ein realistisches Bild von meinen Lernfortschritten machen und eigenständig meine Kompetenzen weiterentwickeln.
	o		o						
	-		-						
<b>Tiefe:</b> - viele Unterpunkte eines Themenaspektes.	+	<b>Tiefe:</b> - viele Unterpunkte eines Themenaspektes.	+	<b>Beurteilungsfähigkeit:</b> - mein erworbenes Wissen nutzen, um Aspekte zu vergleichen und zu bewerten.	<b>Beurteilungsfähigkeit:</b> - mein erworbenes Wissen nutzen, um Aspekte zu vergleichen und zu bewerten.	<b>Reflexivität:</b> - mit Veränderungen umgehen, aus Erfahrungen lernen und kritisch denken.	<b>Lernkompetenz:</b> - mir ein realistisches Bild von meinen Lernfortschritten machen und eigenständig meine Kompetenzen weiterentwickeln.	<b>Reflexivität:</b> - mit Veränderungen umgehen, aus Erfahrungen lernen und kritisch denken.	<b>Lernkompetenz:</b> - mir ein realistisches Bild von meinen Lernfortschritten machen und eigenständig meine Kompetenzen weiterentwickeln.
	o		o						
	-		-						

Dieses Kompetenzraster orientiert sich am Deutschen Qualifikationsrahmen (DQR) und den kompetenzorientierten Bildungsplänen. Es soll das Spektrum der zu erwerbenden Kompetenzen verdeutlichen, eine kompetenzorientierte Bewertung der sonstigen Leistungen transparent machen, den Lernenden die Möglichkeit der Reflexion der eigenen Kompetenzen geben und Grundlage für Beratungsgespräche sein. Wir wünschen allen besten Erfolg! ©

## PERSÖNLICHE NOTIZEN



## 1. Halbjahr

# TERMINPLAN 2025/26 – 1. HALBJAHR

Stand 04.07.2025

Datum	Montag	Dienstag	Mittwoch	Donnerstag	Freitag
18.08.2025 - 22.08.2025					
25.08.2025 - 29.08.2025	mdl. Nachprüfungen		1. Unterrichtstag		
01.09.2025 - 05.09.2025					
08.09.2025 - 12.09.2025					
15.09.2025 - 19.09.2025					
22.09.2025 - 26.09.2025				Aktionstag zur Zahngesundheit	
29.09.2025 - 03.10.2025	18.00 Klassenpflegschaft 19.15 Schulpflegschaft				Tag d. Dt. Einheit
06.10.2025 - 12.10.2025	17.00 Schulkonferenz				
13.10.2025 - 19.10.2025		HERBSTFERIEN			
20.10.2025 - 26.10.2025					
27.10.2025 - 31.10.2025					
03.11.2025 - 07.11.2025					
10.11.2025 - 14.11.2025					
17.11.2025 - 21.11.2025					
24.11.2025 - 28.11.2025					Tag der offenen Tür Sa.29.11.
01.12.2025 - 05.12.2025	Ausgleich TdOT	Päd. Tag			
08.12.2025 - 12.12.2025			14-17 Beratungstag		
15.12.2025 - 19.12.2025					
22.12.2025 - 26.12.2025		WEIHNACHTSFERIEN			
29.12.2025 - 04.01.2026					
05.01.2026 - 09.01.2026					
12.01.2026 - 16.01.2026					
19.01.2026 - 23.01.2026					
26.01.2026 - 30.01.2026			Zeugiskonferenzen		
02.02.2026 - 06.02.2026					Anmeldungen Halbjahreszeugnisse



## 2. HALBJAHR –WEITERE TERMINE BITTE SELBST EINTRAGEN–

Datum	Montag	Dienstag	Mittwoch	Donnerstag	Freitag
09.02.2026 - 13.02.2026	Anmeldungen	Anmeldungen	Anmeldungen		bew. Ferientag
16.02.2026 - 20.02.2026	Rosenmontag	bew. Ferientag			
23.02.2026 - 27.02.2026					
02.03.2026 - 06.03.2026					
09.03.2026 - 13.03.2026					
16.03.2026 - 20.03.2026					
23.03.2026 - 27.03.2026					
30.03.2026 - 03.04.2026		<b>OSTERFERIEN</b>			
06.04.2026 - 10.04.2026	Ostern				
13.04.2026 - 17.04.2026					
20.04.2026 - 24.04.2026	2. Beratungstag				
27.04.2026 - 01.05.2026					Tag der Arbeit
04.05.2026 - 08.05.2026					
11.05.2026 - 15.05.2026				Christi Himmelfahrt	
18.05.2026 - 22.05.2026					
25.05.2026 - 29.05.2026	Pfingsten	Pfingsten			
01.06.2026 - 05.06.2026				Fronleichnam	
08.06.2026 - 12.06.2026					
15.06.2026 - 19.06.2026					
22.06.2026 - 26.06.2026					
29.06.2026 - 03.07.2026			Zeugniskonferenzen		
06.07.2026 - 10.07.2026					Zeugnisausgabe Prüfungsklassen
13.07.2026 - 17.07.2026					Zeugnisausgabe
20.07.2026 - 24.07.2026	Sommerferien	<b>SOMMERFERIEN</b>			

Sommerferien bis 01.9.2026

schriftliche Nachprüfungen am Donnerstag, 27.08.2026

# DIGITALE



# SCHULE

Leider bleiben wir auch in der Schule nicht immer von den „Tücken der Technik“ verschont.

Oft können Sie die auftretenden Probleme aber in wenigen Schritten selbst lösen.

Hier finden Sie Lösungswege zu Problemen mit

- **WebUntis**
- **LogineoNRW LMS (Moodle)**
- **dem Schul-Tablet**
- **dem W-LAN**
- **den Zugangsdaten**
- **Office 365**

Bitte haben Sie Verständnis dafür, dass die Bearbeitung Ihres Problems ggf. ein paar

Tage in Anspruch nehmen kann. Wir melden uns schnellstmöglich bei Ihnen.

Bestehen weiterhin Probleme, oder finden Sie keine Lösung zu ihrem individuellen Problem, schreiben Sie bitte eine E-Mail an die folgende Adresse:

**medien@elly-bk.de**

Der untenstehende QR-Code leitet Sie schnell und zielsicher zu diversen **Lösungsansätzen, bei Problemen mit der Digitalität.**

Oder suchen Sie unseren technischen Support im Selbstlernzentrum auf:

**Mo-Fr in den Pausenzeiten.**

**Notieren Sie sich Ihre Passwörter!**

Hier gelangen Sie schnell zu allen wichtigen digitalen Informationen:



Informationen u.a. zum

📌 Schutzkonzept

📌 Suchtkonzept

und zu

📌 Schulversäumnissen/  
Fehlzeitenregelungen

finden Sie hier bei den Downloads

